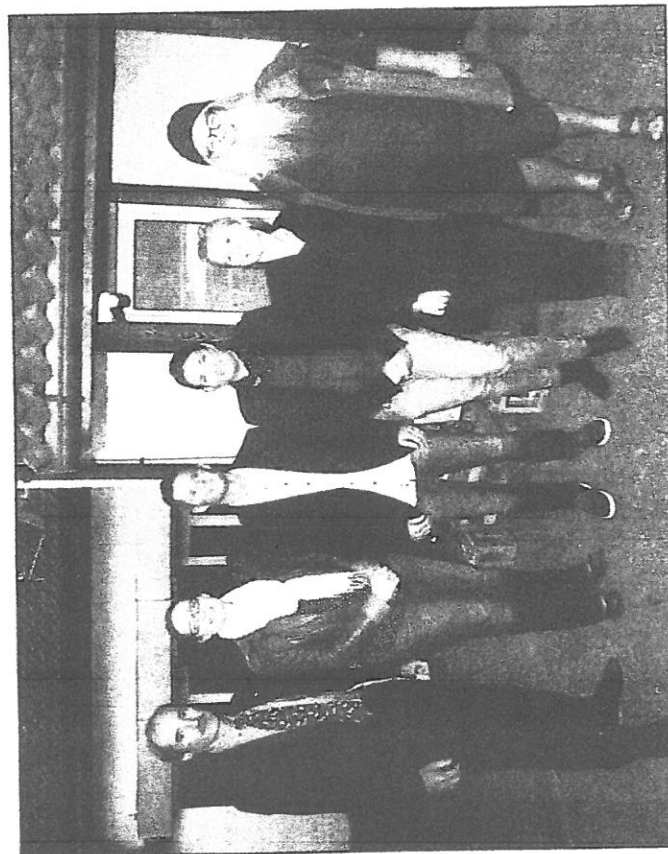


# Seiry Structure d'accueil pour personnes en difficulté psychique La Traversée fête ses 30 ans



30 ans et de nouveaux responsables: Olivier Pilonel et Justine Gaillard (au centre) reprennent les rênes après les fondateurs Catherine et Claude Plüss (à dr.), ici en compagnie de représentants du canton (à g.) Antoine Geinzo, secrétaire général du département de Santé et Affaires sociales, et Marinella Capelli, inspectrice des institutions

Il y a 30 ans, alors que l'hôpital de Marsens cessait d'être un lieu de vie et que nombre de résidents devaient trouver autre part où loger, un couple de travailleurs sociaux Catherine et Claude Plüss, soucieux de pouvoir vivre selon leurs valeurs et leur éthique d'accompagnement ont lancé le projet d'une maison à Seiry qui puisse accueillir des personnes vivant des difficultés psychiques.

Aujourd'hui, cette maison existe toujours sous le nom de La Traversée et elle fête ses 30 ans vendredi. La Tra-

aversée numéro 3, pour être exacte, puisque l'association fribourgeoise du même nom - qui compte 4 unités pouvant accueillir une soixantaine de personnes - l'a prise sous son aile dès ses débuts. L'unité 3 accueille ainsi, au milieu d'un petit village broyard, neuf personnes qui sont encadrées 24h sur 24 par une équipe de dix collaborateurs. Qui s'occupe aussi de trois personnes vivant en appartement à Estavayer-le-Lac et Seiry.

Insérée dans le calme et la vie ordinaire d'un village, La Traversée 3 offre

à ses résidents la vie d'une maison ordinaire, entre ménage, cuisine, jardinage avec eux: «Cela fait partie de notre concept: qu'ils puissent se réapproprier les actes du quotidien», explique Justine Gaillard, nouvelle coresponsable du lieu avec Olivier Pilonel. «Notre ambition est celle d'organiser l'intégration des personnes accompagnées en construisant un lieu avec elles et avec la société. En se focalisant sur leur potentiel, en mettant en avant leurs forces et leurs intérêts, nous espérons une inclusion discrète et non stigmatisante», ajoute-t-il.

La Traversée 3, c'est encore un espace en ville d'Estavayer-le-Lac, qui joue les centres de jour, le 39, et accueille également les résidents du home de Seiry dans le cadre d'un atelier occupationnel.

«Votre institution joue un rôle essentiel dans le paysage social et sanitaire de notre canton. L'accompagnement de qualité qu'offrent les structures de La Traversée permet à des personnes adultes fragilisées dans leur trajectoire de vie de trouver des structures adaptées à leurs besoins», a relevé Antoine Geinzo, secrétaire général du département de la Santé et des Affaires sociales.

Cet anniversaire marquait aussi le début du mandat des nouveaux responsables de La Traversée 3 Justine Gaillard et Olivier Pilonel ont pris le relais cet été, tandis que Catherine et Claude Plüss prennent leur retraite heureuse de constater que leur structure continue son chemin sur les mêmes fondements, avec la même éthique.

«Notre principal défi est de faire perdurer la philosophie de l'Unité 3 dans

## En bref...

**Du 3 octobre au 1er novembre**  
**Galerie du Château d'Avenches**

### Exposition

#### Ivo Vonlanthe

La Galerie du Château d'Avenches accueille, du 3 octobre au 1er novembre, les peintures et aquarelles du peintre fribourgeois Ivo Vonlanthe. Le vernissage de cette exposition aura lieu samedi 3 octobre, à 17h, en présence de l'artiste. La Galerie est ouverte du mardi au dimanche, de 14 à 18h.

\*\*\*\*\*

### Galerie des quais

#### Payerne

#### Melting Pot-Photo

Passionnés par la photographie Richard Pittet et Jean-Claude Noz exposeront leurs créations de samedi prochain à la Galerie des quais située dans le cadre de l'AD Carrelage SA, à la suite du Châtelard 13 à Payerne. Le vernissage de l'exposition aura lieu samedi 3 octobre, dès 17h. Cordiale invitation à tous!



Une bonne odeur de soupe à la courge cuite au feu de bois par Marianne Holzer, éducatrice à la Traversée

# Estavayer-le-Lac Séance du Légiatlac Le Sacré-Cœur passe totalement en mains staviacoises